

# ТИТУЛЬНЫЙ ЛИСТ

## РЕГИОНАЛЬНЫЙ ЭТАП ВСЕРОССИЙСКОЙ ОЛИМПИАДЫ ШКОЛЬНИКОВ КИРОВСКАЯ ОБЛАСТЬ

Заполнять ЗАГЛАВНЫМИ ПЕЧАТНЫМИ БУКВАМИ по образцам

А Б В Г Д Е Ё Ж З И Й К Л М Н О П Р С Т У Ф Х Ц Ч Ш Щ Ъ Ы Э Ю Я 1 2 3 4 5 6 7 8 9 0 , -

1. Заполните поля «фамилия», «инициалы», «класс» на титульном листе, если они не заполнены. Заполните поле «класс» на всех листах работы, если оно не заполнено.

ШИФР КОМПЛЕКТА	ФАМИЛИЯ
ВЗК2	К Р О П А Ч Е В А
ПРЕДМЕТ	ИНИЦИАЛЫ
ИСКУССТВО	А . П .
ДАТА ПРОВЕДЕНИЯ (ДД.ММ.ГГГГ.)	КЛАСС
03 . 02 . 2017	10

2. По окончании работы пронумеруйте СТРАНИЦЫ (титульный лист не считать) и укажите общее количество использованных страниц.

ОБЩЕЕ КОЛИЧЕСТВО СТРАНИЦ 10

### РЕЗУЛЬТАТЫ ВЫПОЛНЕНИЯ ЗАДАНИЙ В УКАЗАННУЮ ДАТУ ПРОВЕДЕНИЯ (заполняется жюри)

Сумма баллов
101

Председатель жюри: Г.Ф. / Банникова С.В.

Шифр

Б	3	К	2
---	---	---	---

3 февраля 2017

**РЕГИОНАЛЬНЫЙ ЭТАП**  
**ВСЕРОССИЙСКОЙ ОЛИМПИАДЫ ШКОЛЬНИКОВ**  
**ПО ИСКУССТВУ (МИРОВОЙ ХУДОЖЕСТВЕННОЙ КУЛЬТУРЕ)**  
**2016/2017 УЧЕБНОГО ГОДА**  
**Комплект заданий для учеников 10 классов**  
**(Вариант 1)**

Задания выполняются в течение 3 часов 50 минут

Номер задания с указанием страниц	Время выполнения	Максимальная оценка	Баллы
1 (с. 2)	25 минут	17 баллов	14
2 (с. 2-3)	35 минут	49 баллов	30
3 (с. 3-5)	35 минут	37 баллов	14
4 (с. 5)	20 минут	7 баллов	5
5 (с. 6-7)	50 минут	46 баллов	19
6 (с. 8-9)	35 минут	24 баллов	14
7 (с. 9-10)	30 минут	20 баллов	9
<b>Итого</b>	<b>3 часа 50 минут</b>	<b>200 баллов</b>	<b>101</b>

## Задание 1

Дано изображение работы Антонио Кановы (1757 – 1822) "Танцовщица".



Анализируя пластическую форму, напишите,

1. три ведущих характеристики запечатленного танца, его темп, ритм:

*Темп спокойной, посылочу  
караетающей, нет четкого  
метра, танец плавный,  
танцовщица словно волна* 2

2. до 5 художественных приемов, с помощью которых автор добивается такого эффекта

*Одежда  
танцовщицы словно стру-  
ится, облегает её, но при этом  
абсолютно воздушна, руки  
лишь чуть согнуты, голова накло-  
нена, сама фигура достаточ-  
но вытянута и словно стру-  
ится, танцовщица стоит на  
одном носочке, таким обра-  
зом фигура кажется легкой, мак-  
симально невесомой.* 2

3. какие музыкальные инструменты могут сопровождать такой танец:

*флейта, арфа, возможно скрипка или  
виолончель.* 3

## Задание 2

Баллы: 7

Дано изображение Наполеона, выполненного Антонио Кановой, в двух ракурсах.



Напишите,

1. как называется жанр представленной скульптуры: Бюст |
2. до 5 черт характера, которые сумел запечатлеть автор в работе: мужество, стойкость, упрямство, находчивость, дальновидность ||||
3. до 5 художественных приемов, с помощью которых автор добивается такого эффекта: волевой подбородок (сила, мужество, стойкость) прямой, высокий лоб без морщин (дверенность), опущенные уголки губ (серьезность, дальновидность) прямой нос. ||||
4. названия трех произведений искусства, в которых встречается образ Наполеона;
5. полные имена авторов названных Вами произведений и
6. названия художественных направлений, к которым принадлежали эти авторы; Жак Луи Давид "Наполеон при переходе через Сен-Бернар" Жюзеппе Кассио "Наполеон Бонапарт" реалистический портрет |||
7. названия трех скульптур, запечатлевающих таких же волевых героев, как работа Кановы, и
8. полные имена их авторов: Фальконе "Медной всадник" "Женская статуя" скульптора Гамальелатти; "Женская статуя" Марка Аврелия Лоренцо Бернини "Давид"; бюст "Император Каракалла"; "Октавиан Август". ||||
9. полные имена трех архитекторов, принадлежащих к классицизму: Карл Росси, Андрей Щахов, Павел Бартолов ||||
10. полные имена трех художников, принадлежащих к классицизму, и
11. по одному названию их самых известных работ: Никола Пуссен "Царство Рамро" "Жак Луи Давид "Смерть Марата" Карл Брюллов "Последний день Помпеи" Питер Пауль Рубенс "Три грации" ||||

## Задание 3

Даны две работы Генри Джастиса Форда (1860–1941), воспроизводящие эпизоды, связанные с образом Елены Троянской.



№ 1.



№ 2.

Напишите

1. к какому виду изобразительного искусства относятся эти работы: гравюра /

2. до 5 реплик, возможных между персонажами в каждой работе:

№ 1 „Одумайся, Елена;”, „Будь осторожна;”, „Я буду за тебя мстить;”, „Скорей, восходи на корабль;”, „Твоя красота меня погубила” 2

№ 2 „Ты победила, я твоя;”, „Томщась красотой людей;”, „Вот так, Елена;”, „Твоя красота нас всех слобила;”, „Сдаюсь на волю победителя” 3

3. до 5 слов или словосочетаний, определяющих настроение каждой работы:

№ 1.

Промышле, готовность к будущему, прек-  
лонение перед судьбой, надежда на благопо-  
лучший исход, отсутствие расставания 2

№ 2.

Разочарование, поражение, смиренность,  
печаль, заточение 1

4. до 5 художественных средств в каждой работе, которыми автор добивается указанного Вами настроения:

№ 1.

Возражение лицу Елены и девушки, держащей её за руку, поза Елены (её готовность взойти на корабль), едва заметная улыбка на лице, фигура расположена по направлению к кораблю - будущему чайки - символу возможного благополучного исхода. Проблема - дилемма белого цвета.

№ 2.

Елена прячет лицо и наклоняет голову - страдает, симулирует, поза: преклоненные колени, простерты к мужчине руки (отдает себя во власть победителя). Позиция солдата - враждебная. Преобладающие черные цвета, единственная светлая часть картины - фигура Елены.

Задание 4

Баллы:

14

Даны три работы Энтони Фредерика Огастаса Сэндиса (1832–1904), представителя содружества прерафаэлитов.



№ 1.



№ 2.



№ 3.

Рассмотрите портреты.

1. Напишите, может ли претендовать кто-то из изображенных на роль Елены Троянской. Если да, то кто (укажите номер изображения): № 1

2. Поясните свой ответ, назвав по две черты каждого изображения, которые мешают или способствуют претенденткам:

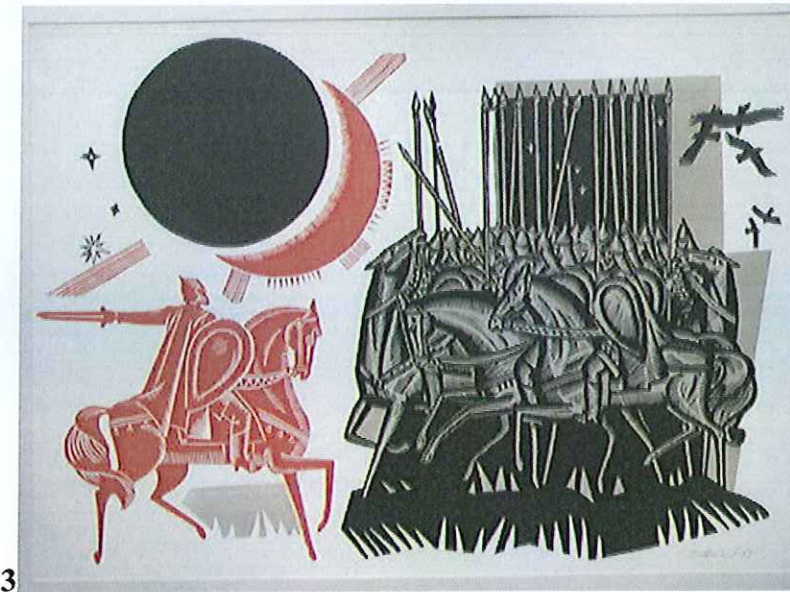
№ 1: • Внешнее соответствие эпохе (внешний облик); • черты лица, свидетельствующие о возможном происхождении в древней мире. • Взгляд одновременно и стойкий, и напуганный. № 2: • Внешнее не соответствие эпохе; • Взгляд тоскующий, но вместе с тем дерзкой. № 3: • Внешнее несоответствие эпохе, • тусклый, возможно, не довольный взгляд, более присутствующий барокко 19 века, чересчур персонажу

Баллы:

5

## Задание 5

Дано пять изображений.



1. Напишите, каким историческим лицом все они могут быть объединены:

Князь Игорь Святославович

21

2. Определите и напишите, к каким видам искусства относится каждое изображение.

3. Напишите три отличительных черты каждого вида искусства:

№ 1 Скульптура. 1) Объем, пластичность; 2) динамика - скрытое движение в составных частях. 3) Ритмизм в изображении. 3

№ 2 Театр. Опера: Динамика, воздействие как внешними образами, так и звуковыми. Ограниченность во времени (действует в течение нескольких часов). 1

№ 3 Плакатное искусство: воздействие яркими цветами, калоритом; наличие призыва; символизм (скрытое послание).

№ 4 Члнотрагедия: точность, достоверность, информативность, реалистичность (максимальная приближенность к оригиналу). 0

№ 5 Живопись: воздействие через образ, наиболее близко к реальности, средством воздействия также является калорит, символы могут быть интерпретированы зрителем по-разному. 1+1

4. Напишите названия двух художественных произведений, посвященных этому историческому лицу, а если возможно, и полные имена их авторов.

5. Напишите название жанра каждого из этих произведений:

«Слово о полку Игореве» - литературное произведение, плакат - слово; Опера «Князь Игорь» 1+1+1

6. Сравните изображения 3 и 5.

6.1 Напишите, какие художественные средства, в том числе образы-символы, использует каждый художник, чтобы показать, что войско идет на верную гибель:

№3: калорит - войско изображено черными цветами, образы черной кривизны. Затмение. 1+1+1 (3)  
№5: «Затмение» - символ надвигающейся бедо-предупреждение, также темной калорит, внешне войско изогнуто.

6.2. Работа 5 создана в 1942 году. Работа 3 - в 1966. Напишите, как отразилось время создания на характере работ и их настроении:

№5: Картина передает настроение тяжелого военного времени, войска находятся далеко от крепости, что можно было символом того, как близко фашисты подошли к Москве, нестройность, несохранность войск как и в 42-м году, война идет на убыль. №3: Поствоенный период, красный цвет - символ нового общества - истинного общества, тогда; черной цвет красного населения, олицетворяется тяжело трудящегося народа. 1+1 (3)

6.3 Напишите, какая из работ и почему, по Вашему мнению, яснее выражает заключительную фразу литературного художественного произведения, посвященного этому походу: «Князьям слава, а войску аминь»:

№5: На картине можно увидеть изображение митков светлого, что словно подтверждает истинное присутствие господ с ними и замкнуть, которую так им дает; а фигура князя Игоря возвышается отдельно от солдат; ему как полководцу полагается принести славу. 1

Баллы:

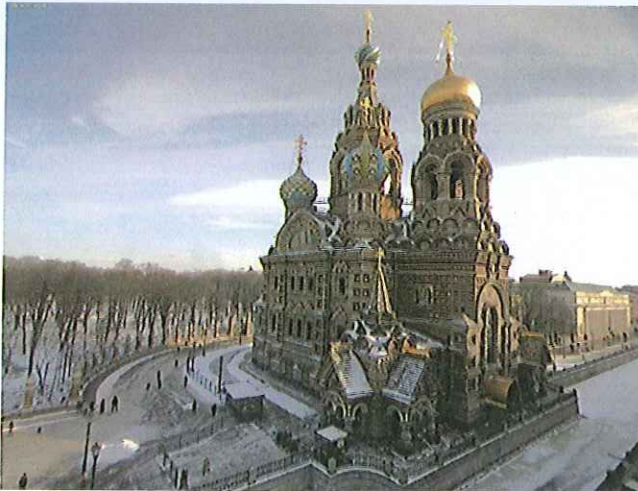
18



## Задание 6

Издавна на Руси воздвигали храмы по обету в честь каких-либо важных событий: победы над врагом, чудесном спасении и т.д. Перед вами изображения шести памятников русского церковного зодчества, наделенных мемориальной функцией. На следующей странице даны их названия.

1. Соедините изображение храма с подходящим названием. Дайте ответ в формате "Буква – Цифра": 1-Г 2-Ч 3-А 4-Р 5-Ж 6-В
2. Расположите названия храмов в хронологическом порядке так, чтобы сложилось слово. Запишите его ВУТРАЖ. Поясните, что оно означает: Элемент декора храма, представляющий собой картину выполненную кусочками цветного стекла в оконном проеме
3. Соблюдая хронологию, занесите букву и номер изображений в таблицу от более раннего к более позднему.
4. Напишите в таблице, какому историческому событию посвящены храмы;
5. по приказу какого правителя возведены;
6. века, к которым относятся закладки храмов. Детализируйте время, указывая начало, конец, половину, треть века.



А Храм Спаса на Крови, В Церковь Покрова на Нерли,  
 Ж Никольский Военно-морской собор, И Успенский собор в Коломне,  
 Р Часовная павшим в бою за Плевну, Т Казанский собор в Петербурге.

Таблица к заданию 6

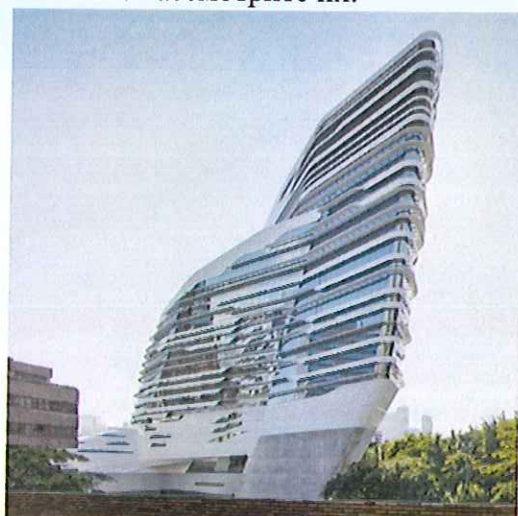
Буква и цифра изображения	Историческое событие, которому посвящено возведение храма. Имя правителя. Век.	
В-6	16 век. Историческое событие - битва на Нерли	0
И-2	14 век	0
Т-1	архитектор Воронихин по приказу Екатерины II 19 век	0
Р-4	Битва за Плевну 19 век	0
Ж-3	Убийство императора <del>Александра II</del> Александра II, 19 век	1
Ж-5	20 век	

## Задание 7

Баллы:

9+8=17

Даны изображения 3 архитектурных объектов. Рассмотрите их.



Предположите и напишите,

1. каковы функции этих объектов, для чего они служат:

2. какие три признака помогли Вам сделать вывод по функции каждого объекта:

№ 1. Завод или фабрика, пространство внутри здания тщательно скрыто от посторонних глаз, территория обнесена от внешнего мира, наличие труб, явно имеющая функциональное значение

№ 2. Отель. Большое количество окон и балконов, позволяющих свету проникать внутрь, но при этом скрывающих все происходящее внутри, форма полая на корабль призвана привлекать туристов.

№ 3. Музей, стеклянная конструкция пропускает большое количество естественного освещения и воздуха, внешний вид (способ создания сооружения, его форма) функциональные, в следствие чего здание не может быть темной дырой, или любой объектом инфраструктуры

3. к какому времени относится их постройка: 20 век

4. какие признаки помогли Вам сделать этот вывод:

Наличие большого количества стекла, характерное 20 веку, необычные формы, иногда несоблюдение функционального, соединившие стекло и металл, наличие стальных элементов

5. к какому архитектурному стилю можно отнести каждый из них.

№ 1. Кубизм

№ 2. Символизм

№ 3. сюрреализм

Баллы:

9