

# ТИТУЛЬНЫЙ ЛИСТ

## РЕГИОНАЛЬНЫЙ ЭТАП ВСЕРОССИЙСКОЙ ОЛИМПИАДЫ ШКОЛЬНИКОВ КИРОВСКАЯ ОБЛАСТЬ

Заполнять ЗАГЛАВНЫМИ ПЕЧАТНЫМИ БУКВАМИ по образцам

А Б В Г Д Е Ё Ж З И Й К Л М Н О П Р С Т У Ф Х Ц Ч Ш Щ Ъ Ы Э Ю Я 1 2 3 4 5 6 7 8 9 0 , -

1. Заполните поля «фамилия», «инициалы», «класс» на титульном листе, если они не заполнены. Заполните поле «класс» на всех листах работы, если оно не заполнено.

ШИФР КОМПЛЕКТА	ФАМИЛИЯ
A-3	САДАКОВ
ПРЕДМЕТ	ИНИЦИАЛЫ
Русский язык	И. Д.
ДАТА ПРОВЕДЕНИЯ (ДД.ММ.ГГГГ.)	КЛАСС
18 . 01 . 2017	09

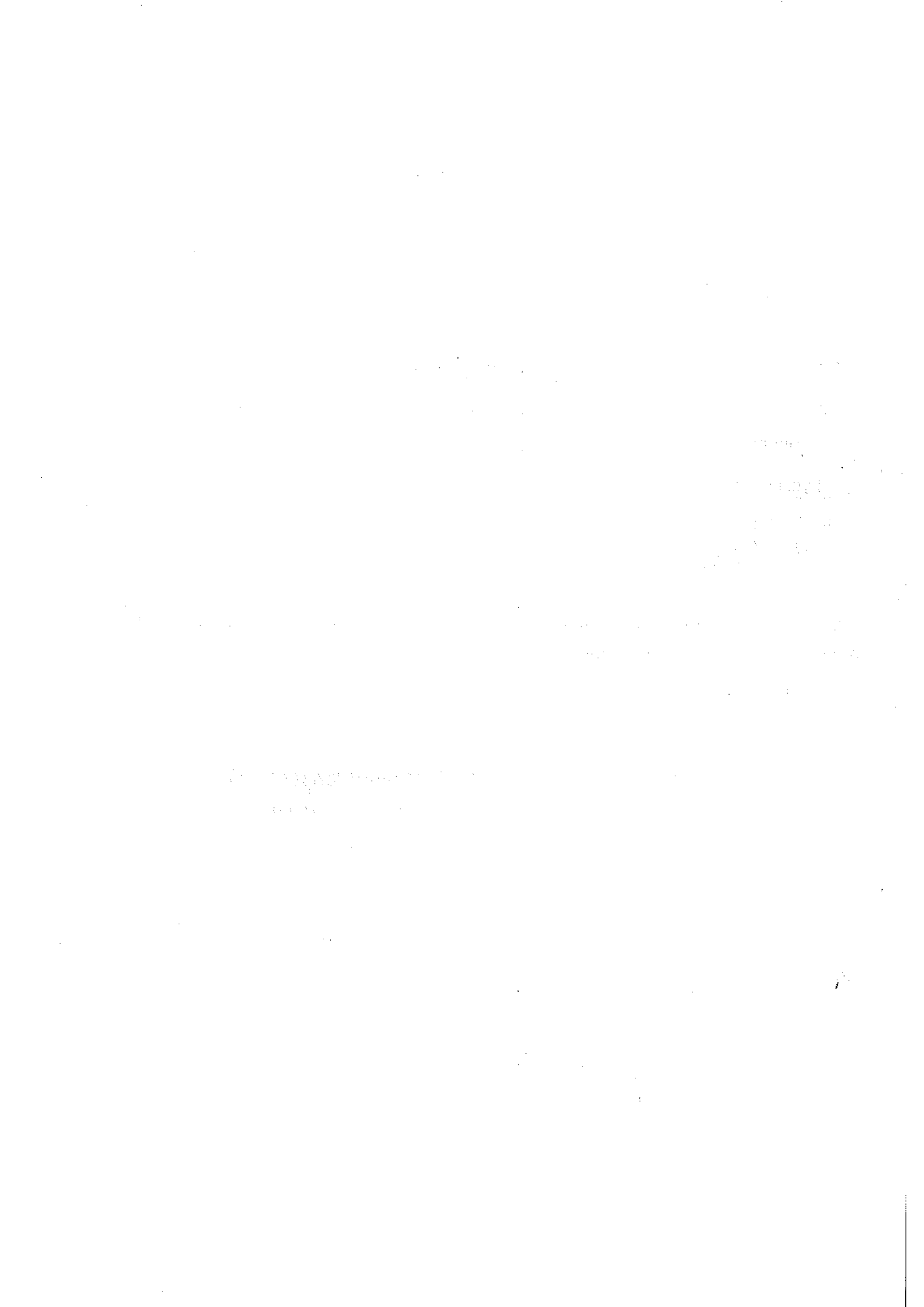
2. По окончании работы пронумеруйте СТРАНИЦЫ (титульный лист не считать) и укажите общее количество использованных страниц.

ОБЩЕЕ КОЛИЧЕСТВО СТРАНИЦ 10

### РЕЗУЛЬТАТЫ ВЫПОЛНЕНИЯ ЗАДАНИЙ В УКАЗАННУЮ ДАТУ ПРОВЕДЕНИЯ (заполняется жюри)

1	2	3	4	5	6	7	8	9	10	Сумма баллов
10	9	8	4	8	6	3,5	9	10		67,5

Председатель жюри:



**XXII ВСЕРОССИЙСКАЯ ОЛИМПИАДА ШКОЛЬНИКОВ  
ПО РУССКОМУ ЯЗЫКУ  
РЕГИОНАЛЬНЫЙ ЭТАП**

9 класс

№	1	2	3	4	5	6	7	8	9	Итого
Макс. балл	12	9	12	10	8	13	7	9	17	97
Оценка	12	9	8	4	8	6	3,5	9	10	67,5
Примечания										
Подпись	<i>Mr</i>	<i>Mr</i>	<i>Mr</i>	<i>Mr</i>	<i>Mr</i>	<i>Mr</i>	<i>Mr</i>	<i>Mr</i>	<i>Mr</i>	

**ВОПРОС №1**

Чешский язык отличается от русского (кроме всего прочего) тем, что

- в нём ударение всегда приходится на первый слог в слове;
- в нём нет редукции гласных, то есть безударные гласные произносятся так же, как

и под ударением (можно для простоты считать, что в соответствии с написанием).

Некоторые российские спортивные комментаторы предпочитают, говоря по-русски, ставить ударение в чешских фамилиях на втором слоге. Как ни парадоксально, иногда это способствует тому, чтобы произношение фамилии звучало ближе к оригинальному. В каких из перечисленных ниже фамилий игроков хоккейной сборной Чехии такая постановка ударения оправдана? Почему?

*Гулаш, Гудлер, Дудера, Кадлец, Клешиш, Коварж, Кундратек, Олеш, Салак, Сobotка, Трончински, Филипши, Часлава, Шимек, Якуб.*

**Примечание.** В чешском языке гласные различаются по долготе/краткости, что также может влиять на постановку ударения в русском языке, однако для простоты это не учитывается при решении задачи.

*Постановка ударения на второй слог оправдана в чешских фамилиях Гулаш, Гудлер, Дудера, Кундратек. Несмотря на то, что в ударении, такое произношение звучит ближе к оригинальному, так как при нём неважно учитывается отсутствие редукции гласных. Второй гласный в чешском языке безударный, но произносится так же, как ударный; в русском — стоит под ударением, поэтому звучит, как в чешском.*

*К примеру, сравним транскрипции фамилии Гулаш в чешском и русском языках (ударением на первый слог). Он выговаривается так: [gʊlam] и [gʊlam] соответственно. В нашем языке буква «а» в заударном слове обозначает редукцированный звук [ʌ], тогда как в чешском эта буква произносится, как пишется: [a]. Поставив ударение на второй слог, транскрипция будет выглядеть так: [gʊlami]. «а» обозначает [a], а «у» — [y] (безударной позицией обозначает тот же звук, что в ударной, то есть нет редукции звука). Произношение от чешского отличается лишь ударением, но всё же ближе к нему. В других фамилиях, названных выше, происходит то же самое, только в фамилиях Гудлер и Дудера буква «е» в заударной позиции обозначает редукцированный [ɛ] в русском языке и [ɛ] в чешском.*

15 В других грамматиках при постановке ударения на второй слог <sup>(он будет первым предударным)</sup> первой гласной звук по правилам русского языка будет редуцированным [б] или [и<sup>2</sup>], поэтому произношение не станет ближе к оригинальному.

= 105  
P

**ВОПРОС №2**

Даны три группы географических названий на -а:

- (1) Америка, Африка, Корсика, Коста-Рика, Пиза, Ява;
- (2) Воркута, Куба, Махачкала, Чита;
- (3) Ангола, Аргентина, Канада, Нева, Ока, Полтава, Украина.

**Вопросы и задания:**

1. По какому лингвистическому принципу эти названия разделены на группы?

25 Названия разделены на группы по суффиксам, с помощью которых от этих слов образованы прилагательные. Рассмотрите каждую группу:

- 35
- 1) Суффикс -анск- (например, американский, африканский);
  - 2) Суффикс -итск- (например, кубанский, воркутинский);
  - 3) Суффикс -ск- (например, канадский, кавказский).

2. Распределите по группам (1) – (3) следующие названия: Ялта, Мексика, Палестина, Печора.

45 Ялта - группа (2), т.к. прилагательное "ялтинский"; Мексика - группа (1), т.к. прилагательное "мексиканский"; Палестина - группа (3), т.к. прилагательное "палестинский"; Печора - группа (3), т.к. прилагательное "печорский".

**ВОПРОС №3**

85

Прочитайте фрагмент романа Анны Зегерс «Транзит», изданный в 1943 году и переведённый Лилианой Лунгиной с немецкого на русский язык в 1961 году, и выполните задания:

«Пицца – удивительнейший пирог. Круглый, румяный, как сдобная булка. Думаешь, он сладкий, а откусишь – огонь. Тогда принимаешься его разглядывать и обнаруживаешь, что в тесте запечены не изюм и вишни, а перец и маслины... Когда мистраль дул уж очень сильно, я обычно приходил сюда в пиццарню и садился вот за этот столик».

**Вопросы и задания:**

1. Что обозначает выделенное в тексте слово?

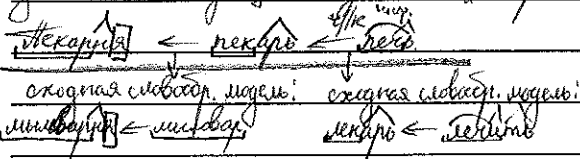
15.

Пиццарня – пиццерия; заведение, в котором готовят и подают пиццу.

2. Можно ли утверждать, что слова *пекарня* и *пиццерия* имеют одинаковую морфемную структуру? Приведите аргументы «за» и «против», восстановив словообразовательную цепочку и приведя, где это возможно, по одному примеру на сходные словообразовательные модели.

15.  
15.  
15.  
15.  
0,55.

Можно предположить, что слово «пиццерия» было образовано методом, подобным нарративной этимологизации, в связи со словом «пекарня» (они созвучны и схожи по лексическому значению: «пиццерия – место, где пекут пиццу»). Из этого следует, что слова должны иметь одинаковую морфемную структуру. Рассмотрим словообразовательную цепочку слова «пекарня»:



Значит, у слова «пиццерия» должна быть подобная цепочка:



Слова «пиццер» в русском языке не существует, однако вполне возможно, что оно было придумано для объяснения образования слова «пиццерия».

3. Какое общеупотребительное слово сегодня заменяет существительное *пиццерия*?  
*В наше время слово имеет другую морфемную структуру, но у слова «пекарня» она более очевидна.*

0,55.

Поставьте ударение в найденном слове и прокомментируйте свою точку зрения. (предположительно из итальянского слова)  
Сегодня вместо «пиццерия» употребляется слово «пиццерия». Слово было заимствовано методом транскрипирования (по звукам), поэтому сохранилось ударение из иностранного слова.

4. Как Вы думаете, был ли знаком со словом *пицца* массовый читатель 1960-х годов в СССР? Кто придумал слово, которое выделено в тексте романа? Как называется такая лексическая единица?

0,55.  
0,55.  
15.

Массовый читатель того времени вряд ли был знаком со словом «пицца», так как тогда в Советском союзе не было пиццы как таковой, чему может быть историческое объяснение (внешнеполитические отношения СССР). Слово «пиццерия» придумал переводчик для лучшего понимания слова его созвучности с «пекарня». Такая лексическая единица называется авторским неологизмом, или окказионализмом.

ВОПРОС №4

Прочитайте текст, вставьте слова на месте пропусков.

Исторически прилагательное «низкий» 1 обладает корнем, который является в русском языке омонимом одновременно и известному предлогу, и приставке.

Это слово претерпело изменения в своей семантике. Первоначально оно означало «низкий, у самой земли», затем – «простой». В XVIII веке у этого слова появилось значение

«простонародный». Так называли человека, относящегося к низкому, податному сословию. Позже значение этого слова приобрело нравственную окраску, этим словом стали называть бесчестного человека, совершившего скверный, низкий поступок. Последнее значение мы видим и в существительном с этим корнем: «подица» 1.

Деревенские жители, в чьих избах есть русская печь, называют нижнюю часть печной топки коротким словом с тем же корнем: «поддон» —.

Однокоренное существительное с приставкой из- имеет значение «изнанка» и похоже на известный предлог «из-под» 1. Это существительное и предлог являются друг для друга встретили 1 (назвать термин). От этого слова образовано прилагательное, которое стало в языке существительным, обладающим с исторической точки зрения двумя приставками. Это слово «трешподная» 1. Опишите его значение, учитывая семантику морфем, из которых оно состоит. 45

Исторически:

-под- — «самый низ буквально и образно»;

пре- — «пере-»; «перед или либо» — уменьшение признака;

ис- — обозначение места;

и- — суффикс принадлежности к чему-либо.

Трешподная — место в самом низу мира, на дне.

ВОПРОС №5 (86)

«Вам письмо!» — так мы называли это задание, решив напомнить Вам об эпистолярном жанре. Когда-то существовали особые справочники — письмовники, где можно было найти образцы благодарственных писем, посланий к родителям, к друзьям...

Прочитайте примеры из художественных текстов и мемуаров, выполните задания.

- 1) Вскоре **получилось письмо** в дому, что Колю держат на даче и не дают общаться с товарищами. [1911]
- 2) Через некоторое время из Астрахани **получилось письмо** от женщины, которая умоляла приехать за Хлебниковым. [1948]
- 3) Однако второе **письмо** **получилось** не таким жёстким, как первое. [2003]
- 4) **Получилось письмо** от Сергеевых — жилось им не больно-то, а все-таки не голодали. [1917-1924]
- 5) **Письмо** **получилось** сумбурное, с огромным количеством смешных рисунков. [1997]
- 6) **Письмо** **получилось** длинное, полное отчаяния, и полетело в Петербург... [1995]
- 7) Галя рассказала, что от мамы **получилось письмо** и что ей очень плохо живётся. [1941-1943]

8) Через несколько дней получилось письмо, извещавшее о скором прибытии Стефановича и Дейча в Петербург. [1881-1893]

**Вопросы и задания:**

1. В каких значениях употребляется в данных примерах выделенное выражение? Для каждого из найденных значений укажите номера примеров, которые его иллюстрируют.

- 1б. 1) Письмо получилось, то есть пришло, было получено (примеры 2, 4, 7).
- 1б. 2) Письмо получилось, то есть распространилось где-либо (примеры 1, 8)
- 1б. 3) Письмо получилось, то есть вышло, было сделано (примеры 3, 5, 6).

2. Все ли эти значения употребительны в современном русском языке? Докажите свой ответ, опираясь на материал задания.

1б. В современном русском языке употребительно только третье значение. Об этом говорят даты написания текстов: <sup>выражение в</sup> современном значении использовано в относительно недавно написанных произведениях (конец XX - начало XXI вв.).

1б. Второе значение выражение использовалось в конце XIX - начале XX века, а в первом - в I половине XX века.

3. В одном из этих значений у глагольной формы получилось в составе обсуждаемого выражения есть обязательное зависимое слово. Какой частью речи оно должно быть выражено? Какие непостоянные морфологические признаки оно может иметь?

1б. В третьем значении у слов гл. формы получилось должно быть зависимое слово, выраженное прилагательным ед.ч., ср.р., II.п. или III.п. В этом случае

1б. зависимое слово <sup>может</sup> быть тоо несогласованное определение (письмо получилось..

2б. согласованное количественное или числительное (письмо получилось..). Глагольная форма и зависимое слово образуют сложное именное сказуемое, потому что слово необходимо.

**ВОПРОС №6**

В первом издании многоязычного словаря академика П.С. Палласа (1787, 1789) говорится о достоинствах записи слов разных языков при помощи кириллицы: «Для показанія точнаго произношенія всѣхъ сихъ языковъ нѣтъ лучше и способнѣе всѣхъ Европейскихъ азбукъ, какъ Россійская, что сколь бы странно съ перьваго виду другимъ народамъ ни казалось, однако съ помощію Греческой весьма легко ей изъучиться можно».

**Вопросы и задания:**

I. Выберите правильный вариант ответа:

1. Как академик П.С. Паллас оценивает точность кириллической записи для передачи звучания слов из 200 языков и диалектов, охваченных словарём?

- а) эта запись по точности превосходит все алфавиты мира;  
 1 ✓ б) эта запись по точности превосходит все алфавиты языков Европы;  
 в) эта запись по точности уступает европейским алфавитам.

2.1. Какая ожидается первая реакция учёных, пользующихся латиницей, на решение давать слова всех языков в кириллической записи?

- а) это решение им покажется логичным;  
 б) это решение им покажется неприемлемым;  
 1 ✓ в) это решение им покажется необычным.

2.2. Какое именно слово в тексте указывает на эту реакцию общественности? „стумание“

3. Как учёным, пользующимся латиницей, предлагается осваивать русскую кириллицу?

- а) ехать в Россию или нанимать русских учителей;  
 б) изучать русские буквари или грамматики;  
 1 ✓ в) опираться на сходство русского алфавита с греческим.

II. Дайте аргументированный ответ:

1. Что значит *способнее*? В чём необычность употребления слова?

„Слово способнее“ означает, что оно имеет наибольший круг возможностей. Слово употребляется в сравнительной степени, в которой в современном русском языке оно употребляться не может.

2. Что значит выражение «с первого виду»?

1 Выражение означает „с первого взгляда“.

3. Определите, каково звуковое содержание буквы *ї*.

При ответе опирайтесь на слова из текста (Россійская, показанія, произношенія, помощію) и примеры из словаря:

- 1) «Богъ. – Испански – Діосъ» (примерная современная запись произношения: діос).  
 2) «Небо. – Испански – Сіэльъ» (примерная современная запись произношения: съэль).



16

Сделайте вывод, который бы входил в противоречие с ответом, данным Вами в п.1.

Судя по словам из текста, звуковое содержание буквы "i" — [и:] (буква стоит перед йотированными гласными и "й"). Иначе говоря "i" в записи произношения дана в примерах испанских слов, автор искадил их звучание (современная запись была бы "dies" или "dijos", а не "dios"; "сией", а не "сый"). Это значит, что кириллическая запись не идеальна для записи звучания иностранных слов.

**ВОПРОС №7**

Большинство словарей современного русского языка относят глагол *обнародовать* к совершенному виду и не фиксируют соответствующий ему глагол несовершенного вида. Тем не менее изредка в текстах можно встретить формы, образованные от глагола несовершенного вида с этим значением:

*Подробности порядка производства выборов, не предусмотренные настоящим временным положением, определяются наказом, издаваемым Министром Внутренних Дел и обнародываемым во всеобщее сведение Правительствующим Сенатом. (Временное положение о волостном земском управлении, 21.05.1917)*

*По ведомостям о родившихся и умерших Греческого вероисповедания, обнародовываемым от Святейшего Синода, явствует, что из числа последних большая половина суть дети ниже пятилетнего возраста. (А. О. Корнилович «Записки из Алексеевского равелина», 1828–1832)*

**Вопросы и задания:**

1. Восстановите инфинитивы для каждой из подчёркнутых форм.

- 1) обнародовывающий ← обнародовать (прим. образование)
- 2) обнародовываемый ← обнародовывать (прим. образование)

2. Опишите, как образованы эти глаголы.

- 1) Народ → <sup>0,5</sup> обнародовать (прим.-сущр.); ср. народ → обнародовать (прим.-сущр.)
- 2) обнародовать → обнародовывать (сущр.; вышла буква "а" из сущр. -ва-); ср. вызвать → вызыва́ть (сущр.; вышла буква "ва")

3. Выполните задание к тексту:

Земля приняла новое свое течение вокруг солнца уже несколько вкось; она нагревается не чувствительно; прозябаемость приходит в свою силу; все оживает, все одушевляется и восмеро слабых смертных, сохранившихся посреди ужасного сего замешательства, обнаруживают опять землю, обрабатывают поляны и находят еще средство соделывать жилище свое на оной, если не столь же блаженным, как было первое, по крайней мере приятным. (В.Ф. Зуев. «О начале и происхождении гор», 1785)

1) В каком значении употреблён один из глаголов, указанных Вами в п. 1, в данном тексте?

Обнаруживать - заселить<sup>1</sup>, и букв. обескитить народом.

2) Какое значение имеет выделенное слово?

Прозябаемость - <sup>потепление</sup> замерзание, <sup>период изначительного <sup>понижения</sup> <sup>повышения</sup></sup> возможность <sup>понижения</sup> температуры.

#### ВОПРОС №8

Прочитайте предложения и выполните задания:

- (1) Ян Альберт ограничил оптовую торговлю литовских купцов текстильными изделиями, но Александр Ягеллон восстановил прежние права торговцев.
- (2) Освобождение армией Валленштейна столицы укрепило боевой дух всех солдат.
- (3) Руководство Алексея Ивановича фабрикой закончилось в 2008 году, когда его привлекли за растрату.
- (4) Намеренный обман начальника секретарём ни к чему не привёл.
- (5) Исполнение Шаляпиным куплетов Мефистофеля считается классическим.

#### Вопросы и задания:

1. В каждом из предложений (1-5) есть имя существительное, от которого зависит дополнение в творительном падеже. В зависимости от значения этого дополнения предложения можно разбить на две группы. Выполните эту классификацию, объясните основание.

В предложениях 1 и 3 дополнение в Т.п. является объектом, то есть действие, обозначенное существительным, от которого зависит это дополнение, направлено на предмет, обозначенный дополнением (торговля изделиями, руководство фабрикой - изделиями торговли, фабрикой руководим) 25

35 + 25

В предложениях 2, 4, 5 дополнение - субъект, выполняющий действие (освобождение армией - армия освободила).

2. Можно ли однозначно отнести предложение (6) в одну из групп? Если да, то в какую? Если нет, то почему?

(6) Вступив во владение поместьем, Энгельгардт-младший первым делом прекратил ежегодное засыпание ям и канав землёй местными крестьянами. 1

Однозначно отнести предложение в одну из групп нельзя, так как в нём есть и дополнение - субъект (засыпание землей - землей крестьянами), и дополнение - субъект (засыпание крестьянами - засыпание крестьяне) 1

ВОПРОС №9

Прочитайте текст и выполните задания.

Лето нарицається мѣжь тихъ, и богатъ, и красенъ. Питая мѣногы челоуѣкы, смотря во всемъ долѣ своемъ, любви дѣло прилежно без лѣности, и вѣставаа рано зѣтра, и до вечера без покоя. Таковъ же и мѣжь без лѣности.

Зима же подобна женѣ мавеск зълѣ, неискреник и нежалостивѣ, горѣ и неинлостивѣ. Егда добра, ино тѣгда зновить, егда милуетъ, и тѣгда казнить. Подовна тресцѣ, зновить, и мѣвчить, и мѣрить грѣхъ ради нашихъ. Такова есть зима.

Примечание: тресца – лихорадка.

Вопросы и задания:

1. Зима же подобна женѣ мавеск зълѣ. Как перевести два последних слова? матехе злой. В форме мавеск по сравнению с современным языком наблюдается чередование м/ч. Выделив в данном слове исторические морфемы, укажите, от какого слова оно образовалось, учитывая чередование в корне. Объясните, в чём заключается семантическая связь производного и производящего слов?

Матехе (м/ч) мать (суффикс)  
Слова связаны по значению, так как матеха – мате мать, но плохая.

2. А) Найдите в тексте и запишите далее два указательных местоимения: таковъ и такова. Они имеют в своём составе суффикс о,с, которого нет в современном разговорном местоимении такой - сякой «плохой, нехороший», пишущемся через дефис.

Б) К каким односложным местоимениям найденные Вами слова восходят?

«Такъ» и «скакъ» \_\_\_\_\_ В чём состоит различие в их семантике? «Такъ» - указание на ~~этот-либо~~ признак, «скакъ» - указание на признак иной по отношению к «такъ».

В) Укажите 3 русских устойчивых сочетания, в которых эти местоимения (и производные от них) употребляются одновременно: «<sup>0,5</sup>средний быш») и так, и сак»,  
 «так да сак».

Г) Найдите в тексте наречие, восходящее к одному из этих местоимений: «ТѢГДА».

3. Слово зновить в тексте означает морозить, обдавать холодам.

\_\_\_\_\_ . В разговорном языке словом с этим корнем называли любимую девушку: «завноба» . Однокоренным ему является глагол «ознобить» , обозначающий состояние замёрзшего человека.